

URSA GLASSWOOL®

## Ajánlott termékek:

URSA TEP  
URSA TSP



### TERMÉKLEÍRÁS:

Könnyen vágható, egyszerűen beépíthető termék, mely kiválóan alkalmas közbelső födémek meleg- vagy hidegpadló burkolattal ellátott úsztatott rétege alatt kopogó- és léghang gátlására.

Termékazonosító kód CE szerint:

MW-EN-13162-T6-DS(T+)-MU1-SDi-CP5-AFr5

Dinamikai merevség:

- SD 10 MN/m<sup>3</sup> (≤25 mm)
- SD 7 MN/m<sup>3</sup> (>25 mm)

Áramlási ellenállás: A<sub>Fri</sub> ≥ 5 kPa s/m<sup>2</sup>

### ELŐNYÖK:

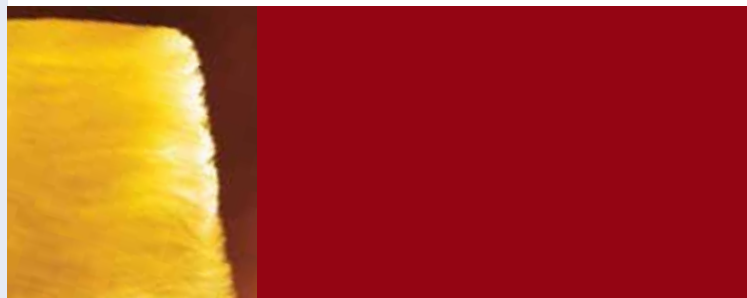
- » kiváló hő- és hangszigetelő
- » nem éghető (A1)
- » tűz hatására nem csepeg és nem fejleszt füstöt
- » páratechnikailag nyitott szálszerkezetű (páraáteresztő)
- » méret- és formatartó
- » könnyen vágható, alakítható
- » beépítése során minimális hulladék keletkezik
- » egészségre ártalmatlan (RAL-jelzés)
- » környezetre veszélytelen

### TERMÉKVÁLASZTÉK:

Terméknév	Vastagság mm	Szélesség mm	Hosszúság mm	λ <sub>d</sub> W/mK	A <sub>Fri</sub> kPa s/m <sup>2</sup>	SDi MN/m <sup>3</sup>	m <sup>2</sup> /csomag
URSA TEP	20	600	1 250	0,033	≥ 5	10	11,25
	23	600	1 250			10	9,75
	28	600	1 250			7	7,5
	33	600	1 250			7	6,75
	40	600	1 250			7	5,25
URSA TSP	20	600	1 250	0,032	≥ 5	10	13,5
	25	600	1 250			10	10,5
	30	600	1 250			7	9
	40	600	1 250			7	6,75
	50	600	1 250			7	5,25



URSA GLASSWOOL®



URSA Salgótarján Zrt.

1037 Budapest

Szépvölgyi út 41.

Tel.: 1/883-7208

Fax: 1/883-7201

e-mail: [ursa.hu@uralita.com](mailto:ursa.hu@uralita.com)

web: [www.ursa.hu](http://www.ursa.hu), [www.pureone.hu](http://www.pureone.hu)

Alkalmazástechnika,

szaktanácsadás:

Varga Tamás, 20/9721-266

e-mail: [tamas.varga@uralita.com](mailto:tamas.varga@uralita.com)

Vevőszolgálat,

logisztika: 1/883-7209

1/883-7210

1/883-7211

Rendelésfelvétel:

fax: 1/883-7202

e-mail: [rendeles@uralita.com](mailto:rendeles@uralita.com)

## Padló (köztes födém) lépéshang szigetelése



# Beépítési útmutató



## 1 PEREMSZIGETELŐ

### SZEGÉLYCSÍK ELHELYEZÉSE

Első lépésben elhelyezzük a peremszigetelő szegélycsíkokat a meglévő födémszerkezetre oly módon, hogy az ajtókávákat, csőátvezetéseket is körbeburkoljuk. A csíkokat a 20 mm vastag URSA TEP/TSP táblákból szükséges levágni. A csíkok magasságát úgy szükséges kimérni, hogy a tervezett padlóburkolat síkján lógjon túl, melyet a burkolat elkészülte után tudunk síkba vágni – ezzel elkerülhetjük a hanghidak kialakulását.



## 2 LÉPÉSHANG SZIGETELŐ TÁBLÁK LEFEKTETÉSE

Az URSA TEP/TSP táblákat szorosan egymás mellé fektessük le. A sorokat egymással kötésben szükséges kialakítani. A lépéshangszigetelő táblák vastagságát akusztikai méretezés alapján határozhatjuk meg.

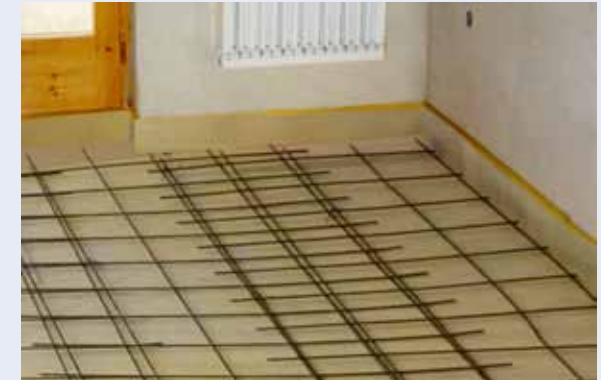


## Javasolt rétegrend melegpadló és hidegpadló esetén



## 3 TECHNOLÓGIAI SZIGETELÉS ÉS TEHERELOSZTÓ FÉMHALÓ ELHELYEZÉSE

Az URSA TEP/TSP táblákra helyezzünk el minimum 0,2 mm vastag PE-fóliát, melynek szélét a peremszigetelő szegélycsíkokra szükséges felvezetni. A fóliát átlapolva helyezzük el (10-15 cm) és az átlapolásokat ragasszuk le. Ez a technológiai szigetelés megakadályozza az aljzatbeton (esztrich) készítésekor a cementtej beszivárgását a szálal szigetelőanyagba. Amennyiben a statikai méretezés megkívánja, fémháló elhelyezésére is szükség lehet. Pl.: 4,2x5000x2150x150x150 mm-es hegesztett fémháló.



## 4 ALJZATBETON (ESZTRICH) ÉS PADLÓBURKOLAT KÉSZÍTÉSE

Terítsük le az aljzatbetont – melynek vastagsága szintén statikai méretezés függvénye, kb. 5-6 cm – majd ezt tömörítsük, felületét simítsuk.



A munkálatok utolsó fázisa a burkolat elhelyezése, mely lehet hideg vagy meleg padló. Ennek kialakítása lehet ragasztott (kerámia burkolat, parketta) és úszó (szalagparketta, laminált padló).